

Scenario minimalista

Minimalist backdrop

Strategia è il marchio di un'azienda che produce calzature da donna e che ha voluto ottimizzare l'immagine e l'ambiente di lavoro costruendo il suo nuovo stabilimento a Civitanova Marche, importante città del distretto calzaturiero marchigiano.

Strategia is the brand name of a company that makes women's footwear. It has sought to enhance its image and workplace by building a new establishment in Civitanova Marche, an important city for footwear in the Marches.

1. 2. 3. Una struttura d'acciaio con lamelle frangisole fa da scheletro e cornice. 1. - 2. - 3. A steel structure with shutter blades acts as framework and cornice.



ArchitettoArchitect
Enrico Perini



Manipolatore della luce, del vetro e dell'acciaio, l'architetto Enrico Perini, dello studio Perini Associati di Monte San Giusto (Mc), ama enfatizzare nei suoi progetti il valore minimalista scegliendo la semplificazione di forme e volumi, senza trascurare l'aspetto tecnologico.

Manipulator of light, glass, and steel, architect Enrico Perini of Perini Associati, Monte San Giusto, likes to emphasise the value of minimalism in his new projects by opting for a simplification of forms and volumes, without neglecting technology.

Volume di vetro e lamelle frangisole

Glass volume and shutter blades



4.

5.

4. Il volume di vetro con l'ingresso funge da filtro tra la 'mole' della fabbrica e lo spazio aperto antistante. 5. Pannelli prefabbricati 'isolano' l'insegna al neon realizzata da New Neon Abc.

4. The glass volume with the entrance acts as a filter between the size of the factory and the open space in front. 5. Prefabricated panels isolate the neon insignia made by New Neon ABC.



strategia



Nel realizzare la facciata principale di 'Strategia' il progettista sceglie solo vetro, acciaio e cemento. Stira orizzontalmente la prospettiva per creare un'architettura leggera, appena appoggiata su di un volume di vetro leggermente arretrato, che segna l'ingresso, dà luce agli uffici e conferisce al fronte una funzione di 'filtro', tra la fabbrica e lo spazio aperto antistante.

Una struttura d'acciaio dotata di lamelle frangisole diventa scheletro e cornice del volume vuoto, trasparente, che cambia riflesso nel mimetizzarsi col variare cromatico del cielo.

For the main 'Strategia' facade, the designer has chosen glass, steel, and cement. This provides horizontality to create a lightweight design that only just rests on a slightly withdrawn glass volume, which marks the entrance, gives light to the offices, and provides a 'filter' between the factory and the open space in front.

A steel structure with blade shutters acts as a framework for the empty and transparent volume, which changes according to the chromatic variance of the sky.

The functionality and formality of the exterior is reflected by light in the well-designed interior spaces, thus meeting the

request for a simple workplace, with clean and well-lit rooms. The use of few materials such as grey resin for the floor and white or glass surfaces for the walls are

1. Vista sulla reception a doppia altezza. I divani sono di Moroso. Il bancone in vetro sabbato e chiaro è realizzato su misura da Ambiente. 2. La scala in acciaio ha balastrada in vetro chiaro e gradini in vetro sabbato. I pilastri che la sorreggono sono rivestiti a specchio. 3. Spazio aziendale. Gli specchi bifacciali scandiscono lo spazio tra l'esposizione di calzature e la zona sedute. Luci di Lumen Center e sistema espositivo Zenit di Rimadesio.

1. View of the double-height reception. Sofas by Moroso. The counter in sandblasted glass is custom made by Ambiente. 2. The steel staircase has a clear glass balustrade with steps in sandblasted glass. The pillars that support it are covered with a mirror. 3. Company store. The two-faced mirrors provide cadence to the space between the footwear display and the sitting area. Lights by Lumen Center, and Zenit display system by Rimadesio.

Parete interamente vetrata

Wall made entirely of glass



2.



3.

Porta scorrevole comunicante

Communicating sliding door

La ricerca funzionale e formale dell'esterno si riflette negli spazi interni ben distribuiti e disegnati dalla luce, secondo l'input dato dalla committenza di creare un luogo di lavoro semplice, con ambienti puliti e luminosi.

Reception, uffici, e spaccio aziendale del piano terra, connotati da pochi materiali come resina grigia per la pavimentazione e superfici bianche o vetrate per le pareti, sono resi dinamici dalla luce naturale che entra abbondantissima e che dà una sensazione di chiarezza e di rarefazione all'insieme.

Anche gli arredi fissi, realizzati su misura da *Ambiente arredamenti*, sono in bianco ghiaccio, tono su tono, o in vetro sabbato con finiture d'acciaio.

Collocata in un angolo della reception a doppia altezza, una scala con struttura interamente in acciaio e parapetto trasparente conduce al piano superiore, che si sviluppa con un bel gioco di aperture, trasparenze e prospettive.

Qui, spazi riservati agli uffici, all'archivio e alla sala campioni si susseguono nello sviluppo del percorso di distribuzione, affacciandosi, attraverso il parapetto in cristallo trasparente, sul grande vuoto centrale. In particolare, la sala campioni ed una zona ufficio, tra loro visivamente connesse, sono al tempo stesso separabili grazie a schermi scorrevoli in vetro di *Rimadesio*.

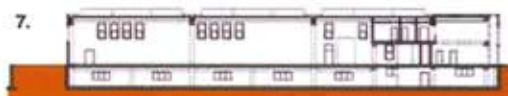
rendered dynamic by the natural light that floods in and gives a sensation of brightness and rarefaction to the whole.

Even the permanent furniture, custom-made by Ambiente, is in ice white, shade-on-shade, or in sandblasted glass with steel finish. In a corner of the double-height reception, a steel staircase with transparent railing leads to the floor above, and has an interesting design of openings, transparency and perspective. This floor is reserved for offices, archives, and the samples room, all looking through the transparent crystal onto the large central open space. In particular, the visually connected samples room and the office area can be separated using sliding glass screens by Rimadesio.



4. L'ufficio direzionale con scrivania in metallo e piano bianco laccato di *Monica Armani*. Le poltrone sono di *Luxi Italia* e il mobile contenitore ad ante scorrevoli in vetro sabbato di *Rimadesio*. 5. Il bagno con rivestimento in mosaico bianco *Bisazza*. 6. Una fascia di specchio percorre le pareti. I sanitari sono di *Alessi*. 7. Sezione trasversale e longitudinale.

4. The executive office with metal desk and lacquered white top by *Monica Armani*. The sofas are by *Luxi Italia*, and the cupboard with sliding doors in sandblasted glass is by *Rimadesio*. 5. The bathroom with *Bisazza* white mosaic. 6. A mirror runs along the walls. Sanitary fixtures by *Alessi*. 7. Cross section and longitudinal section.



strategia

Indirizzo: Via Ferrari, Civitanova Marche (MC)

Anno di realizzazione: 2002

Progettista: Enrico Perini - Studio Perini Associati, Via Torre, Monte san Giusto (MC)

Impresa edile: Impresa Edile di Paccaloni Mario & C., (MC)

Infissi e strutture in acciaio: Enzo Reschini (MC)
Cartongessi e tinteggiature: Manghi Mario, Villa Potenza (MC)

Arredo su misura e fornitura: Ambiente s.r.l. Via Torre, Monte San Giusto (MC)

Sistemi espositivi e arredi: Rimadesio, Monica Armani, Moroso, Luxy Italia, Bisazza, Alessi bagno

Corpi illuminanti: I Guzzini, Ingo Maurer, Lumen Center, Pallucco

Impianto elettrico: Brasili Impianti elettrici (AP)

Impianto idraulico: Idroterm (MC)

Insegna esterna: New Neon abc (AN)